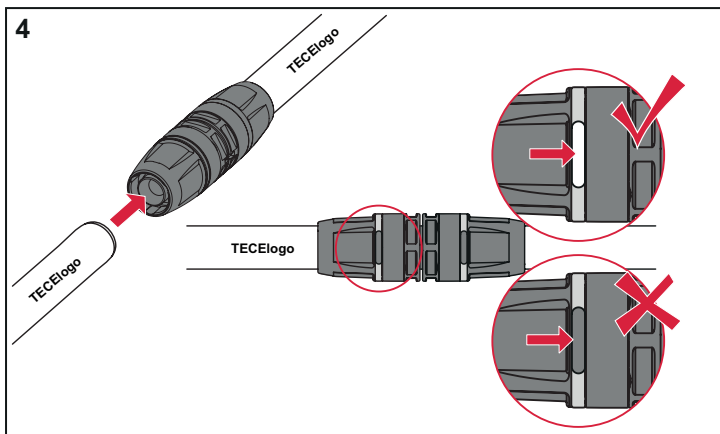
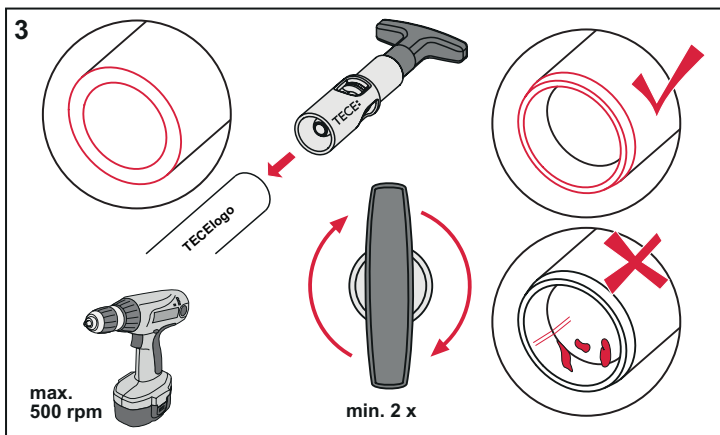
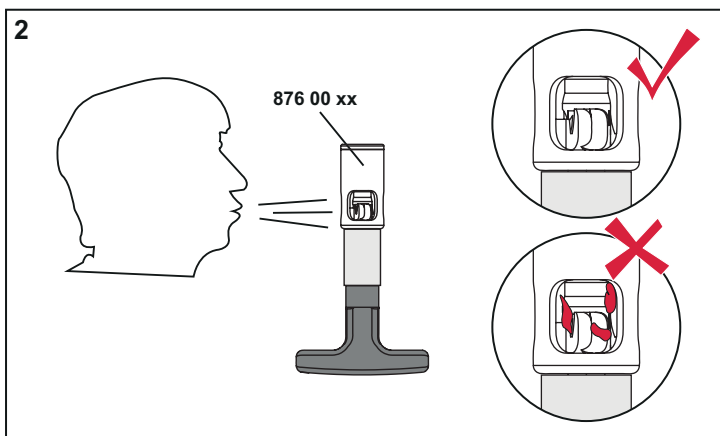
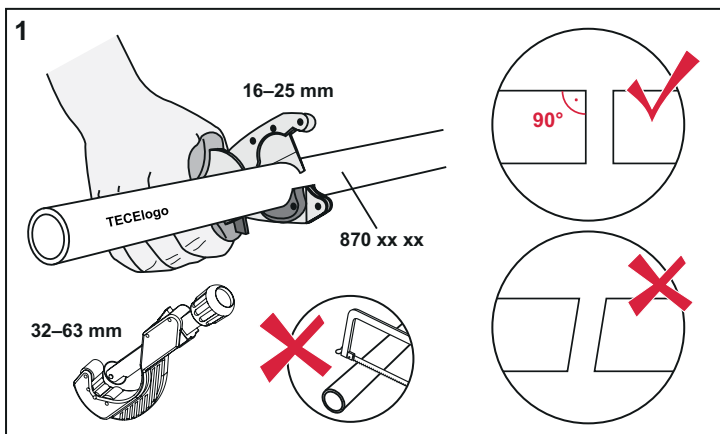
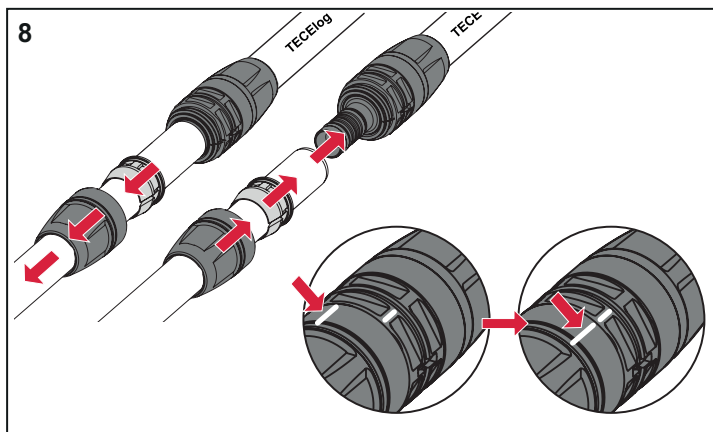
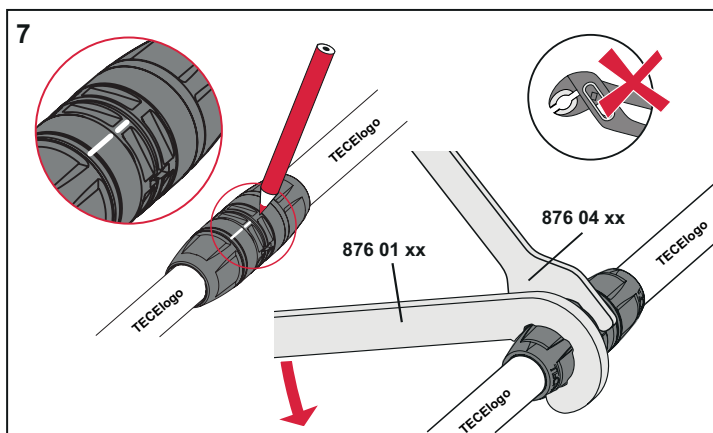
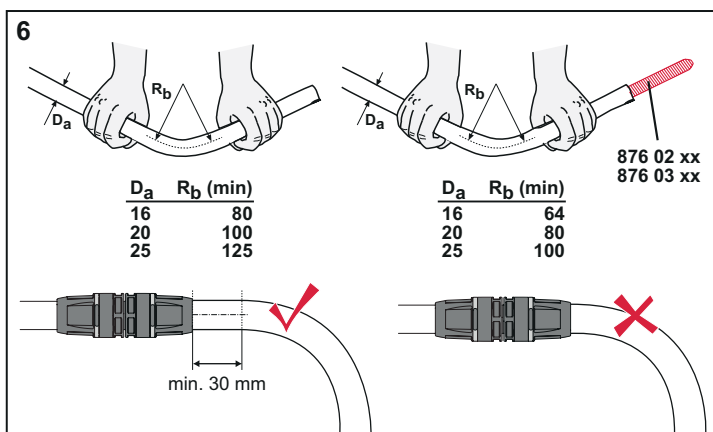
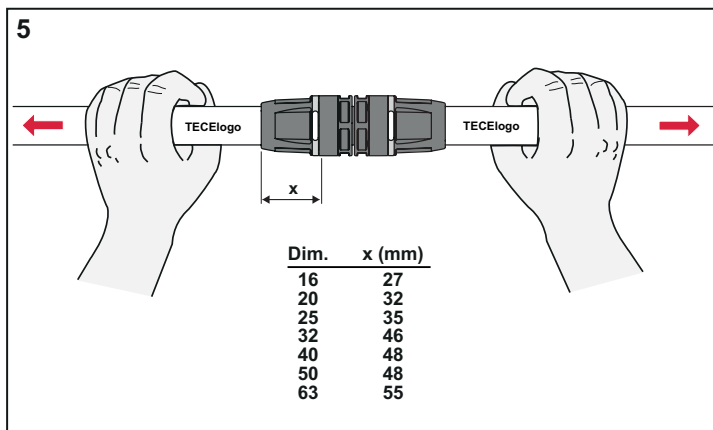


TECElogo – istruzioni di montaggio



- I raccordi TECElogo devono essere utilizzati solo con i tubi del sistema TECElogo.
- Il tubo deve essere tagliato utilizzando solo tagliatubi TECElogo. Assicurarsi che il taglio sia eseguito ad angolo retto – tagli con altri angoli non sono ammessi (1).
- Per svasare e smussare il tubo, utilizzare solo il calibratore TECElogo. L'attrezzo deve essere pulito e privo di impurità; trucioli e altri residui devono essere rimossi prima di ogni operazione (2).
- Inserire il calibratore TECElogo all'estremità del tubo TECElogo e ruotarlo in senso orario per almeno due giri completi. E' possibile eseguire l'operazione anche con un trapano avvitatore a batteria, in questo caso il regime di rotazione non deve superare i 500 giri/minuto (500 rpm) (3).
- Dopo la calibratura, l'estremità del tubo deve presentare uno smusso uniforme e privo di bave sia internamente che esternamente (3).
- Prima di inserire l'estremità del tubo nel raccordo TECElogo, verificare visivamente che non ci siano trucioli o sbavature. In caso di danni (ad es. solchi), l'estremità deve essere tagliata e il tubo ricalibrato (3).
- Non rimuovere il tappo di protezione del raccordo fino a prima dell'operazione di innesto, per evitare di sporcarlo.
- Spingere il tubo TECElogo fino a battuta nel raccordo. Il collegamento è correttamente completato quando il tubo è visibile dalla finestra di ispezione (4).

TECElogo – istruzioni di montaggio



- Se non è possibile effettuare il controllo visivo della finestra di ispezione (ad es. in luoghi poco illuminati), contrassegnare la profondità di inserimento sul tubo e innestarlo.
- Al termine, controllare il collegamento TECElogo cercando di tirarlo: il tubo non si deve più sfilare dal raccordo (5).
- Il tubo TECElogo può essere piegato a mano, con una molla flessibile o con una piegatrice adatta. Deve essere rispettato il raggio minimo di curvatura per evitare deformazioni e schiacciamenti (6).
- I tubi che sono già stati innestati nei raccordi non devono essere successivamente piegati. Se c'è la necessità di farlo, assicurarsi che il tubo sia stato spinto dritto nel raccordo e senza tensioni. Le sollecitazioni possono portare a perdite.
- In caso di necessità, i collegamenti del sistema TECElogo possono essere smontati. Per eseguire questa operazione si deve utilizzare soltanto l'apposita attrezzatura TECElogo (7).
- Prima di smontare un collegamento, contrassegnare la sede della bussola filettata. Fermare il raccordo con la chiave a forcina e svitare la bussola con l'apposita chiave di smontaggio (7).
- Far scorrere la bussola filettata sul tubo ed estrarre il raccordo, quindi sfilare dal tubo la bussola e l'anello di fissaggio (8).
- Prima di montare il raccordo, controllare il corpo base e rimuovere ogni traccia di sporco o trucioli. Se l'O-ring è danneggiato deve essere sostituito.